

EKB POST NR.1 2022

Und schon ist die Welt in einer weiteren Krise

Schön, dass wir in unserer Modellbahner Welt diese Krisen nicht haben. Wir sind manchmal ein bisschen eingeschränkt oder müssen pausieren aber unsere Modellwelt lebt weiter. Wir brauchen keine Putins oder Trumps

So fertig mit Welt Diskussionen weiter geht es mit Modellbahn. Viele Hersteller sind in Euphorie und bringen Interessante Modelle und Zubehör heraus. Da wird das Sparsäuli wieder Löcher kriegen.

Ich war leider in den letzten Monaten nicht am Klubleben beteiligt, bin aber zwischendurch durchs Klublokal gezogen, um eventuelle arbeiten oder Änderungen wahrzunehmen. Viel berichten kann ich leider nicht. Darum ziehe ich ein bisschen grössere Kreise.

Die Stoneriver Railway SRR hat nun ihren eigenen You Tube Kanal. Ich werde hier auch ältere Beiträge wieder auffrischen und einstellen. Im You Tube Kanal EISENBAHNKLUB BALSTHAL werden keine Beiträge der SRR mehr eingestellt. Der EKB hat nun seine eigenen Gartenbahner und ich hoffe, dass ich nach der GV das Gleismaterial bestellen kann.

Hier die neusten Video:

<https://youtu.be/kfO-7-yjDQA>

https://youtu.be/YIIP3p_Hhb8

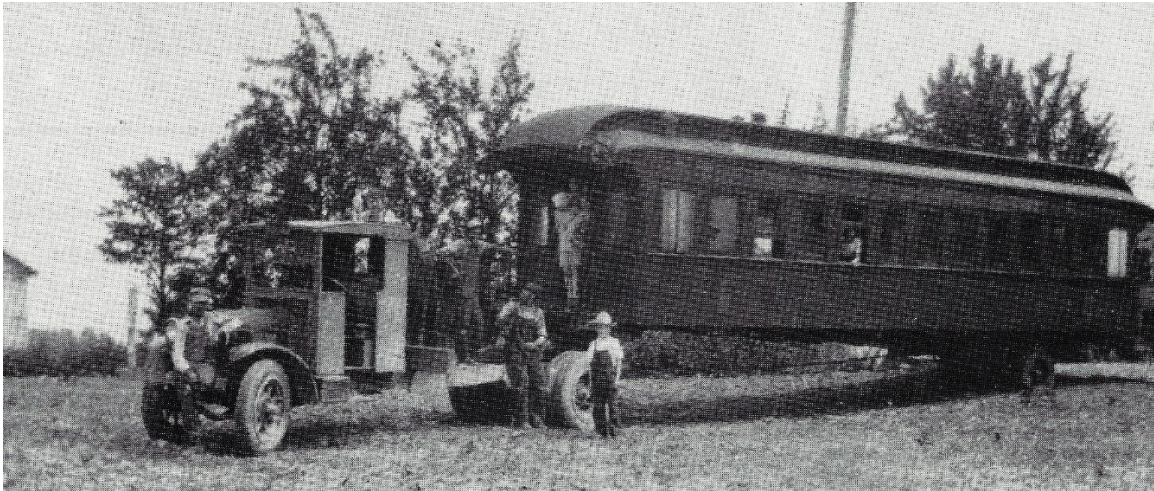
EKB Video:

Fahrttag Februar 2022: <https://youtu.be/5ZYP0PHD1LE>

Fahrttag Januar 2022: <https://youtu.be/5ZYP0PHD1LE>

NÄCHSTER EKB FAHRTAG: 11. MÄRZ 20221

Huckepack mal anders mit Passagieren:



Die Us g scale friends in switzerland arbeiten an ihrer Ausstellungsanlage für Schinznach. Am 26.3.2022 14.00 Uhr wird ein Meeting mit fahren auf der Vereinsanlage stattfinden. Ich habe an einem Solo Bautag 9.00 – 23.00 Uhr unter der Woche an den Bergen auf der Vereinsanlage gebaut. Hier das Ergebnis:

https://youtu.be/YIIP3p_Hhb8

Bei den G scaler bin ich auch nicht mehr so aktiv, Pandemie und Berufsbedingt. Auch der EKBJ leidet darunter. Ich muss da eine Lösung finden.

Schöne und Interessante Bilder aus der Schweizer Eisenbahn Scene:

Kompositionen:



Manöver könnte man auch im Modell nachmachen:





Bis 1995 hatte Leibstadt eine eigene Bahnstation



«Eusi Loki» auf dem Schienenweg vom Bahnhof direkt ins Lager

«EUSI LOKI» GEHT IN DEN WOHL- VERDIENTEN RUHESTAND

Anfang Juli 2020 trat «Eusi Loki» ihre letzte Reise in den wohlverdienten Ruhestand an und bezog ihr neues Zuhause in Koblenz. Tschüss Loki!

Das 1994 in Leibstadt errichtete Holzwerkstoffzentrum bot ideale Voraussetzungen George Kuratle's Vision – wann immer und so viel wie möglich – Holzwerkstoffe über den Schienenweg zu transportieren, umzusetzen. Somit wurden beim Errichten des HWZ-Verteilzentrums Gleise vom Bahnhof Leibstadt mit direktem Zugang zur Lagerhalle gebaut. Dafür angeschafft wurde die firmeneigene Zugmaschine. Von Lagermitarbeitern und dem «Lokiführer» Toni Naef auf den Namen «Eusi Loki» getauft, transportierte die in den damaligen Firmenfarben gebrandete blau-gelbe Lok über 15 Jahre tonnen- und volumenweise Holzprodukte und Holzwerkstoffe von Produzenten aus Frankreich, Polen und der Schweiz auf dem direkten Schienenweg nach Leibstadt ins Lager. Dort angelieferte Produkte wurden zum Umschlag und der Feinverteilung im Schweizer Markt zwischengelagert oder weiter transportiert.

Beim Bau der KURATLE & JAECKER Lagerhalle in Sins im Jahr 2011 wurden auch dort Schienen angelegt und der Transport von Menznau (SWISS KRONO) nach Sins weiter nach Leibstadt, bot somit einen zusätzlichen regionalen und umweltfreundlichen Logistikstandort.

Im Jahr 2011 fällt die SBB jedoch einen weiteren einschneidenden Entscheid für den Bahnhof Leib-

stadt. Aufgrund des seit längerer Zeit anhaltenden Preiskampfes zwischen der Bahn und der Strasse wurde der umweltfreundlichere Transportweg zunehmend unattraktiver. Die SBB entschied, den Betrieb des Güterverkehrs zum Bahnhof Leibstadt einzustellen. Im Jahr 1995 war es für die Leibstadter ein kleiner Schock, als ihr Bahnhof für den Personenverkehr stillgelegt wurde. Über hundert Jahre lang hatte die Gemeinde eine eigene Bahnstation. Die Eisenbahn brachte nicht nur Waren und Personen ins Dorf, mit ihr kam auch ein wirtschaftlicher Aufschwung für die Unternehmen in Leibstadt.

Nun Anfang Juli 2020 – auch im Zusammenhang mit dem Projekt Ersatzbauten Leibstadt – trat «Eusi Loki» ihre letzte Reise in den wohlverdienten Ruhestand an und bezog ihr neues Zuhause in Koblenz. Der Verein «Depot und Schienenfahrzeuge Koblenz» widmet sich dem Erhalt und Betrieb nostalgischer Bahnfahrzeuge sowie dem historischen Lokdepot in Koblenz. Somit haben wir einen gebührenden neuen Ruhestandort für «Eusi Loki» ausgewählt.

Silvia Furlan
Leiterin MaKo & QMS
Geschäftsleitungsmitglied der KURATLE GROUP

Da wird Christian neidisch:



Auf der EKB Anlage gibt es auch noch viel zu tun. Car System, Kandersteg, Blausee Mitholz, Frutigen, Brig, Bitsch, Schattenbahnhof unter Bitsch Hom, d.h. Schottern, Oberleitung, Geländegestaltung, Trasse, Perron plus Gestaltung, Gras ersetzen Bäume ersetzen. Und natürlich die neue Gartenbahn.

Die Aussenhülle muss auch noch fertig gestrichen werden.

Am Freitag, 25. März 2022 findet unsere GV statt. Da werden unsere EKBJ Mitglieder offiziell im EKB aufgenommen. Das sind Niklas, Max, Fabio, Nico, Severin, Gideon, Leandro und Dario.

Eigentlich wollte ich mit den EKBJ Bauabenden wieder beginnen, aber momentan sind viele Ski und Sportlager unterwegs die an einem Freitag Rückreise haben da wird es am Abend zu knapp für mich. Auch die EKBJ haben viel zu tun. Weichen ersetzen und Weichenantrieb montieren, Module und Gelände gestalten.

So viel geschrieben und wenige Bilder. Ich hoffe wir sehen uns an der GV

Gruss die EKB`s

